

INSTALLASJONS- VEILEDNING

for montering av
avløpsrør og sluk



Forberedelser

● Verktøy du trenger

Fintannet sag, gjærekasse, penn, kniv og boremaskin.

● Husk å også ha følgende tilgjengelig

Rørklemmer, smøremiddel, skruer, plugg og evt. silikon.

● Viktig å tenke på

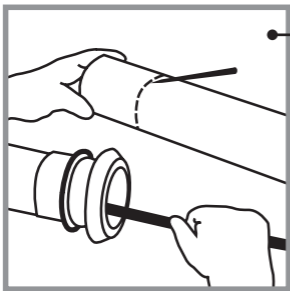
Steng alltid av vannet før du starter installasjonen.

● Maksimal klammeravstand

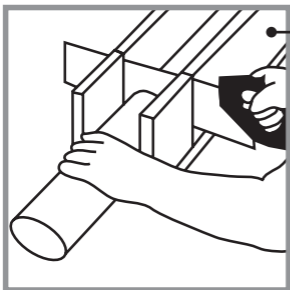
Diameter	Liggende rør	Stående rør
32 mm	0,3 m	0,4 m
50 mm	0,5 m	1,5 m
75 mm	0,8 m	2,0 m
110 mm	1,1 m	2,0 m

Kontakt en lokal rørlegger dersom du er i tvil.

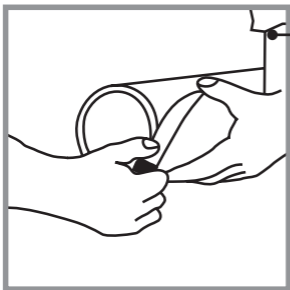
Montering av avløpsrør



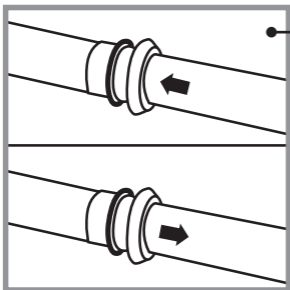
1. Ved montering av rør og rørdeler er det viktig å ta hensyn til systemets lengdeutvidelse (ca. 10-15 mm). Mål dybden til den aktuelle muffen og merk av på rørenden.



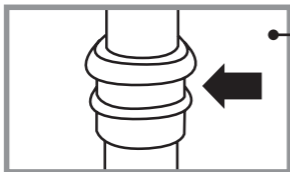
2. Kapp av med en fintannet sag. Når du sager bør du bruke en gjærekasse for å få kappet røret vinkelrett.



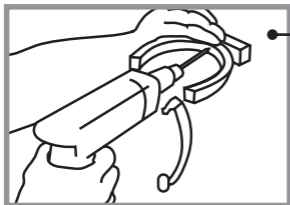
3. Avgrad snittflaten med f. eks en kniv. Fasing er ikke nødvendig. Tettningringen kan ikke skyves inn i muffen. Rengjør den avkappede rørenden og påfør smøremiddel.



4. Skyv spissenden med en lett vridning inn i bunnen av muffen. Dra spissenden litt tilbake for å tillate ekspansjon av rørene. Spissenden kan dras maksimalt 20 mm tilbake.



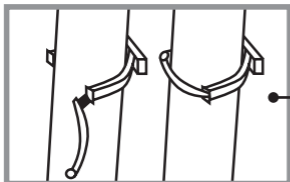
5. Fest muffen med klammer (f.eks. art. 50219, avhengig av dimensjonen).



6. Monter klammeret.

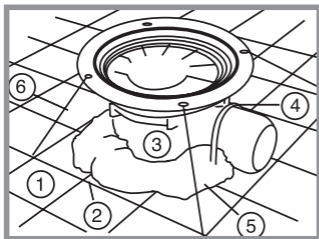
Maks. klammeravstand:
se tabell under over-
skriften Forberedelser.

Husk å tette borehullene
med silikon hvis rørene
monteres i våtrom.



7. Plasser røret i det
monterte klammeret og
trykk fast bøylen i rett
posisjon.

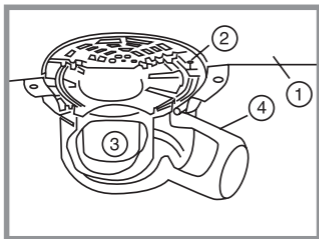
Montering av sluk i betonggulv



- 1 Isolasjon
- 2 Armeringsjern
- 3 Sluk
- 4 Forankring
- 5 Betong
- 6 Forankring, sluk til armeringsjern

Når du skal støpe med betong, fester du sluket til armeringen med metalltråd. Hell ut litt betong og bøy gjerne et armeringsjern over avløpet og stikk det ned i betongen. Når betongen har stivnet, sitter sluket fast, og resten av gulvet kan støpes. For å få tilstrekkelig fall til sluket, bør det monteres ca. 1-2 cm under ferdig gulv.

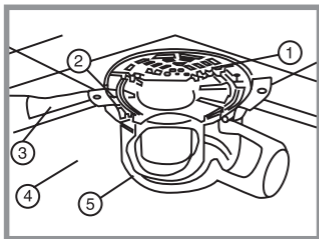
Montering av sluk for våtromsbelegg



- 1 Våtromsbelegg
- 2 Klemring / skruefeste
- 3 Sluk
- 4 Avløp

Våtromsbelegg er et av de vanligste materialene i våtrom. Når du skal feste belegget til sluket, er det ekstra viktig at du følger våre anvisninger. Følg monteringsanvisningen som følger med sluket. På Joti-sluk skrues klemringen fast mens belegget ligger under klemringen (se bilde) slik at skruene til klemringen går gjennom belegget og bidrar til å holde belegget fast til sluket. Denne teknikken er unik og gir den beste sikkerheten mot fukt- og vannskader.

Montering av sluk for fliser



- 1 Rustfri ramme for fliser
- 2 Klemring
- 3 Membranflens
- 4 Tre / betong
- 5 Sluk

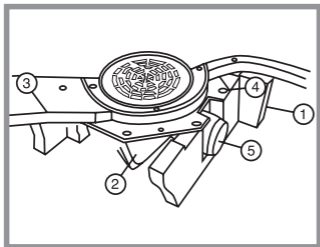
Fliser fungerer bare som et slitesjikt. Fugene slipper gjennom fuktighet og vann, og det skal de gjøre. Under flisene må det være et tettesjikt. Tettesjiktet kan bestå av ulike materialer, f.eks. våtromsbelegg eller en masse som rulles eller sparkles ut i flere omganger, ofte sammen med en fiberduk. Massen består ofte av en gummi- eller plastoppløsning som gir et tettesjikt med en tykkelse på ca. 1 - 1,5 mm.

Hvis du bruker våtromsbelegg eller tilsvarende som tettesjikt, skal sluket festes på samme måte som når du har belegg som yttersjikt.

Hvis du bruker en form for "flytende tettesjikt", f. eks. smøremembran, bør sluket utstyres med en forhøyningsring som du kapper til i rett høyde. Dette gjelder bare hvis avstanden fra overkanten av sluket til det ferdige gulvet er mer enn 20 mm. Plasser i så fall denne løst oppå sluket og lag minst fire slisser i den i underkant (mot gulvet).

Dette er for å gjøre det mulig for vannet som går gjennom fugene å komme ned i sluket. Som overgang plasserer du en rustfri ramme på forhøyningen eller rett over sluket, løst i limet til flisene.

Montering av sluk for trebjelkelag



- 1 Trebjelkelag
- 2 Sluk
- 3 Gulvplate
- 4 Monteringsplate
- 5 Avløp

Når du skal montere i trebjelkelag, bør sluket utstyres med en monteringsplate som forankrer det til bjelkene under gulvplaten. Pass på at monteringsplaten / sluket hviler på bjelker på minst tre sider. Kanten til monteringsplaten er tilpasset 22 mm gulvplate, men du kan gjerne montere sluket litt lavere og avfase gulvplaten mot sluket for å få fall mot dette.



Eksempler på sluk.

installationsguiden.se



www.ggcarat.se

Art. nr